

# RAPPORT ANNUEL

2019

Service du développement  
local et entrepreneurial



La porte d'entrée en affaires  
de la Vallée-de-l'Or !

4 082 588 \$

**CUMULATIF TOTAL**

Implication dans le milieu et concertation  
régionale en développement économique et social en 2016

---

Le Service du développement local et entrepreneurial tient à remercier toutes les personnes qui ont contribué à la rédaction et à la mise en page du rapport annuel.

Adopté à la séance du conseil des maires du 15 mars 2017

*@Tous droits réservés*



**MRC**<sup>de</sup>  
*La Vallée-de-l'Or*

# TABLE DES MATIÈRES

Mot du préfet	4
Portrait du territoire	4
Mot de la directrice du Service du développement local et entrepreneurial	5
Une équipe expérimentée	5
Nos partenaires	6
Comité d'orientation et d'investissement économique (COIE)	6
Services clients et aide financière	7
- Quelques chiffres en 2016	7
- Formations	7
- Répertoire des entreprises	7
Fonds de développement des territoires	8
- Programme de soutien aux projets en milieu rural	8
- Fonds CulturAT de la ruralité	8
- Fonds jeunesse	9
- Fonds de soutien aux événements et festivals	9
Créer l'avenir	10
- Fonds local d'investissement	10
- Fonds d'économie sociale	10
- Fonds de diversification	11
- Fonds d'initiative économique	11
- Fonds de séduction	11
Fonds en partenariat	12
- Mesure de Soutien au travail autonome	12
- Entente de collaboration CréAvenir de Desjardins	12
- Entente de collaboration - Futurpreneur Canada	12
Soutien aux organismes	13
- Groupe MISA	13
- Tourisme Vallée-de-l'Or	13
- Mont-Vidéo	13
- Valorisation Abitibi-Témiscamingue	13
- Observatoire de l'Abitibi-Témiscamingue	13
- Partenariat MRCVO-CALQ	13
Culture entrepreneuriale jeunesse	14
- Concours OSEntreprendre	14
- Grande journée des petits entrepreneurs	14
- Fonds de soutien au développement de la culture entrepreneuriale	15
Service de mentorat d'affaires	15
Développement social	16
Un service impliqué dans sa communauté	16
- Équipe Vallée-de-l'Or sur la persévérance scolaire	16
- Comité nouveaux arrivants	17
- Saines habitudes de vie	17
Communication et visibilité	18
Annexe	
Sommaire des investissements	19

# MOT DU PRÉFET

## Porter vers l'avenir



Pierre Corbeil,  
Préfet de la MRC de La Vallée-de-l'Or

Le conseil des maires de la MRC de La Vallée-de-l'Or est fier d'adopter le rapport annuel 2016 du Service du développement local et entrepreneurial.

Il y a bientôt deux ans, la MRCVO prenait une importante décision. Celle de bonifier son offre de service en intégrant le développement économique.

Cette décision a été prise lorsque le gouvernement du Québec a offert aux MRC d'intégrer les services, auparavant dispensés par les Centres locaux de développement.

Un chemin considérable a été parcouru depuis. En guise d'exemple, notons les signatures d'entente entre la Corporation de développement économique de Senneterre ainsi que la Société de développement économique de Malartic.

Ces ententes permettent, entre autres, au Service du développement local et entrepreneurial de la MRCVO d'élargir son offre de service aux entrepreneurs, organismes et gens d'affaires, à l'ensemble des pôles du territoire.

À Val-d'Or, les services sont offerts dans les bureaux du siège social de la MRCVO.

Ce service devient ainsi la **PORTE D'ENTRÉE EN AFFAIRES** sur l'ensemble du territoire de la Vallée-de-l'Or. La MRC s'est également positionnée sur la scène régionale et provinciale par la participation à l'activité B2B Montréal | Abitibi-Témiscamingue en avril dernier. Cette activité a permis à plusieurs entrepreneurs de notre territoire de créer des liens d'affaires prometteurs.

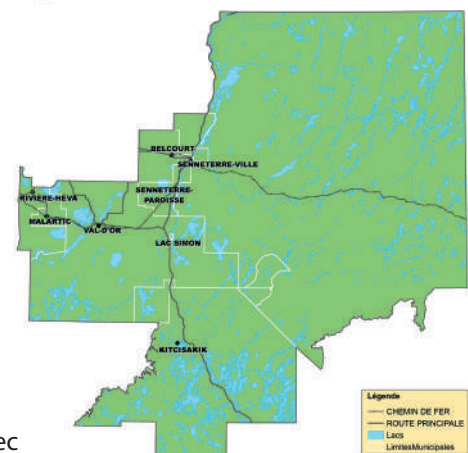
**Une vision commune du développement**  
Je tiens également à souligner que l'intégration des services en développement économique au sein de la MRCVO a permis d'apporter une vision commune du développement sur l'ensemble du territoire.

De cette façon, la MRCVO vient consolider son rôle d'acteur de premier plan dans la Vallée-de-l'Or.

Je remercie également tous les acteurs en développement qui s'impliquent et mettent l'épaule à la roue pour l'enrichissement, la croissance et le rayonnement de notre territoire au niveau local, régional, provincial... et plus encore.

## Portrait du territoire

- 6 municipalités et 4 territoires non organisés (TNO)
- Superficie: 27 356,04 km<sup>2</sup>
- Chef-lieu: Val-d'Or
- Population: 43 798 habitants (2016)
- Économie: Mines, forêts, nordicité et services
- Vaste territoire forestier de tenure publique couvrant plus de 97 %
- Aéroport régional assurant les liaisons avec le nord et le sud du Québec



# MOT DE LA DIRECTRICE

## Mission accomplie!



**Marie-Andrée Mayrand**

Directrice, Service du développement local et entrepreneurial

L'année 2016 marque un changement important dans la prestation des services de la MRC en matière de développement local et entrepreneurial.

### Une transition réussie

En effet, la mise en place du Service du développement local et entrepreneurial de la MRC a fait en sorte d'intégrer les services en développement économique et social ainsi que de nombreux mandats au sein de la MRC.

Ceci a permis d'offrir un éventail de services ainsi que divers programmes d'aide financière dédiés au développement des entreprises, de la relève, de la jeunesse, des organismes ainsi qu'aux événements et festivals du territoire.

Afin de maximiser notre présence sur le territoire de la Vallée-de-l'Or, nous avons poursuivi notre partenariat avec la Corporation de développement économique de Senneterre (CDÉS) ainsi qu'avec celle de la Société de développement économique de Malartic (SDÉM).

Une tournée des entreprises a également été initiée dans les trois pôles de la MRC afin de mieux connaître nos entrepreneurs et adapter nos interventions et nos programmes en fonction de leurs besoins.

Employées et membres de nos divers comités ont contribué à la mission de la MRC de façon remarquable.

L'objectif était de favoriser et de soutenir le développement économique et social par la création d'emplois, la qualité de vie, les compétences des entrepreneurs et de créer une synergie auprès des partenariats locaux et régionaux, collaborateurs de la vitalité économique et sociale de notre territoire.

L'implication de nos précieux partenaires est, sans contredit, des plus appréciée et nous permet de contribuer ensemble au développement de notre collectivité.

Le Service du développement local et entrepreneurial de la MRC poursuivra ses efforts en 2017. Notre but est de toujours rendre nos entrepreneurs plus performants et d'offrir un service adapté à la réalité locale et entrepreneuriale de la Vallée-de-l'Or.

C'est donc avec d'autant plus de fierté que nous vous présentons nos résultats de l'année 2016.

## UNE ÉQUIPE EXPÉRIMENTÉE



Caroline Baribeau-Careau  
**AGENTE EN DÉVELOPPEMENT**



Jeanny Dubois  
**CONSEILLÈRE EN DÉVELOPPEMENT ÉCONOMIQUE**



Nathalie Boucher  
**ANALYSTE FINANCIÈRE**



Lisiane Morin  
**AGENTE EN DÉVELOPPEMENT SOCIAL ET TERRITORIAL**



# NOS PARTENAIRES

Nos services de première ligne pour l'accompagnement des entreprises



Nancy Désaulniers

CONSEILLÈRE EN  
DÉVELOPPEMENT  
ÉCONOMIQUE



Philippe Angers

AGENT EN  
DÉVELOPPEMENT



## Une ressource à votre portée

Pour répondre à la demande de la clientèle des pôles de Senneterre et de Malartic, l'agent et la conseillère ont pour mandat :

- D'offrir de l'information sur le démarrage d'entreprise
- D'apprécier le potentiel entrepreneurial du client
- D'évaluer sommairement la faisabilité des projets présentés, en tenant compte du marché et de la concurrence
- De considérer les normes et la réglementation
- D'assister la production du plan d'affaires
- D'aider à la recherche de financement
- De référer à des services spécialisés connexes (exportation, développement technologique, etc.)

## Comité d'orientation et d'investissement économique

Le Comité d'orientation et d'investissement économique (COIE) de la MRC, instance décisionnelle dans la priorisation et la décision d'investissement économique auprès des entreprises du territoire, appuie le SDLE dans l'accompagnement financier des projets de nos entrepreneurs.

Formé de neuf membres, le COIE compte trois représentants par pôle, soit un élu municipal, autre qu'un maire, un représentant du milieu des affaires ainsi qu'un représentant de la corporation de développement économique du pôle.

### Mandat

- Supporter la démarche économique
- Recevoir, analyser et accepter les demandes et projets reçus
- Orienter la MRC dans les actions de développement économique et élaborer un plan stratégique de développement

### Pôle de Senneterre



M. Yvan Leroux  
Élu municipal



M. Germain Fournier  
Représentant milieu  
des affaires



Mme Véronique Perrier  
Représentante CDÉS

### Pôle de Malartic



M. Jean Turgeon  
Élu municipal



M. Yannick Richard  
Représentant milieu  
des affaires



M. Gilles Leclerc  
Représentant SDÉM

### Pôle de Val-d'Or



M. Bernard Gauthier  
Élu municipal



Mme Nicole Perrault  
Représentante milieu  
des affaires



M. Étienne Létourneau  
Représentant CDIVD  
Janvier à juin 2016  
Poste vacant

## SERVICES OFFERTS

### Validation de votre projet d'affaires

- Informations sur le démarrage de vos projets
- Évaluation du potentiel entrepreneurial
- Évaluation sommaire du projet
- Normes et réglementations
- Évaluation primaire du marché et de la concurrence

### Formations offertes

- Succès-relève | transfert d'entreprise
- Compréhension des états financiers, en partenariat avec MESI et Femmessor
- Coût de revient et prise de décisions stratégiques, en partenariat avec MESI et Emploi-Québec

### Aide pour le démarrage de votre entreprise et organisme

- Accompagnement à l'élaboration d'un plan d'affaires
- Aide à la recherche de financement
- Soutien financier sur mesure
- Suivi d'entreprise
- Référence auprès des partenaires en développement économique
- Ateliers et formations spécialisées
- Programme de mentorat en partenariat avec le Réseau M
- Développement social

## RETOMBÉES ÉCONOMIQUES

58 projets financés  
342 clients

**15 %** de projets financés

3 formations offertes  
34 participants

32 emplois créés  
56 emplois maintenus

**88** emplois créés | maintenus

**835 070 \$**  
investis

**3 742 492 \$**  
retombées économiques

**58**  
entreprises créées  
et maintenues

## RÉPERTOIRE DES ENTREPRISES



En 2016, le Service du développement local et entrepreneurial a procédé à l'intégration du répertoire des entreprises sur le site Internet de la MRCVO.

Au total, plus de 2 000 entreprises du territoire ont maintenant une fiche descriptive en ligne. Cet outil est accessible depuis décembre et sera lancé officiellement en 2017.

# FONDS DE DÉVELOPPEMENT DES TERRITOIRES

## Programme de soutien aux projets en milieu rural (PMR)



Le PMR a pour mission de maintenir et d'améliorer les services offerts aux jeunes et à la communauté en général, d'assurer la pérennité des secteurs ruraux en conservant le patrimoine bâti et les services de proximité et, finalement, d'appuyer la création d'activités nouvelles tout en faisant appel au savoir-faire ainsi qu'aux capacités d'innovation des promoteurs et des artisans ruraux.

Les projets ont été analysés par un comité de priorisation composé de : M. Réjean Guay, maire de Rivière-Héva, Mme Marie-Ève Ménard, représentante pour la société civile, M. Carol Nolet, maire de Belcourt, M. Gilles Bérubé, conseiller de quartier à la Ville de Val-d'Or, M. Tommy Auger-Cadieux, représentant jeunesse et conseiller à la Ville de Malartic et Mme Tracy Mark, intervenante du milieu autochtone.

## 21 PROJETS FINANCÉS

Place des Argousiers 2015	Malartic	20 484,10 \$
Plaisir gourmand	Malartic	16 550,61 \$
Distribution de dîners à l'école	Malartic	218,00 \$
Amélioration de l'exposition	Malartic	7 095,00 \$
Achat de soccer bulles	Malartic	2 357,00 \$
Achat d'équipements pour les marmitons	Malartic	1 000,00 \$
Marché public de Malartic	Malartic	20 000,00 \$
Centre de plein air Malartic-Rivière-Héva	Malartic	12 000,00 \$
Revêtement de la toiture du complexe multifonctions	Rivière-Héva	50 000,00 \$
Garderie de Dubuisson	Dubuisson	4 025,00 \$
Changement d'éclairage et peinture intérieure du bâtiment	Dubuisson	10 000,00 \$
Aménagement des lieux pour activités communautaires, phase 3	Vassan	49 000,00 \$
Société de mise en valeur du Bassin de l'Harricana	MRC	6 900,00 \$
Parc BMX de Val-Senneville	Val-Senneville	36 239,20 \$
Maison des jeunes	Lac-Simon	50 000,00 \$
Aménagement d'une pouponnière de 10 poupons	Senneterre	14 236,93 \$
Vitalité du territoire	Senneterre	10 010,00 \$
Achat d'une surfaceuse de glace	Senneterre	8 986,60 \$
Chutes à Grandmaison, phase 3	Senneterre-paroisse	6 000,00 \$
Place aux artistes, phase 2	Senneterre-paroisse	6 000,00 \$
Terrain multisport communautaire	Kitcisakik	49 000,00 \$

**TOTAL**  
**388 102 \$**

## CulturAT de la ruralité



Ce fonds, mis sur pied en partenariat avec Tourisme Abitibi-Témiscamingue, vise à embellir la ruralité par les arts sur le territoire de la MRCVO, par le biais d'un aménagement extérieur.

En 2016, 4 projets ont été acceptés. Pour deux d'entre eux, un partenariat a été mis sur pied avec le Centre d'entraide et d'amitié autochtone de Senneterre. Du côté de Senneterre-paroisse et de Senneterre-ville, l'objectif était de créer des œuvres rappelant la culture autochtone.

La MRCVO a également investi pour installer deux sculptures composées de matériaux recyclés sur ses édifices à Senneterre-paroisse et à Malartic. Ce projet sera complété en 2017.

**TOTAL**  
**12 000 \$**



# FONDS DE DÉVELOPPEMENT DES TERRITOIRES

## Fonds jeunesse

Le fonds vise à supporter les actions jeunesse structurantes ainsi que la réalisation de projets à rayonnement local réalisés par et/ou pour les jeunes de la Vallée-de-l'Or âgés de moins de 35 ans.



### Centre d'exposition de Val-d'Or - 700 \$

Grâce aux partenariats de la MRCVO et de Loisir et Sport Abitibi-Témiscamingue, les élèves du secondaire ont rencontré des artistes professionnels et ont réalisé des œuvres ensuite exposées au grand public. Cette année, deux activités ont eu lieu, soit l'activité «*Sténopé*» avec l'artiste Mme Janie Julien-Fort et «*La ville a du panache*» avec l'artiste M. Christian Ponton.

### Cégep de l'Abitibi-Témiscamingue, bourse étudiante - 500 \$

Remise d'une bourse de 500 \$ à un groupe d'élèves du Cégep de l'Abitibi-Témiscamingue, campus Val-d'Or, pour s'être distingué dans l'écriture d'un plan d'affaires.

### Forum jeunesse de l'Abitibi-Témiscamingue - 2 000 \$

En octobre dernier avait lieu le rassemblement jeunesse régional afin d'encourager l'engagement citoyen, la réflexion et l'émergence d'idées chez les jeunes de l'Abitibi-Témiscamingue.

### Coopérative jeunesse de services (CJS) de Val-d'Or et de Malartic - 2 000 \$

Chacun des projets de CJS regroupe plus d'une dizaine de jeunes adolescents, âgés entre 12 et 17 ans. Ils ont comme défi de créer leur propre entreprise coopérative dans leur localité. Ceux-ci offrent différents services, tels que de menus travaux aux particuliers et aux entreprises.

### Gala des Miroirs - 2 000 \$

Le Gala des Miroirs vise à reconnaître l'implication citoyenne des jeunes de 12 à 35 ans sur le territoire de la MRCVO. Depuis ses débuts, le Gala a permis de souligner l'implication de près de 400 jeunes.

# 7 200 \$

## Fonds de soutien aux événements et festivals

Le Fonds de soutien aux événements et festivals vise à soutenir le développement et la tenue d'événements et de festivals locaux, émergents et structurants ayant des retombées économiques représentatives sur le territoire de la MRCVO.

Pow-Wow (Lac-Simon)	500 \$
Festival forestier de Senneterre	5 000 \$
Festival Western de Malartic	5 000 \$
Spectacle aérien de Val-d'Or	5 000 \$
Festival Blues du Plateau Boréal	750 \$
Festival du cheval (Belcourt)	500 \$
Corps musical Les Émeraudes (Senneterre-ville)	335 \$
Orchestre symphonique régional de l'A.-T.	1 000 \$

# 16 935 \$



# CRÉER L'AVENIR

En 2015, le Service du développement local et entrepreneurial s'est vu confier le mandat de :

- Favoriser la création et le maintien d'emplois des entreprises existantes;
- Stimuler le développement entrepreneurial;
- Soutenir et accompagner les entreprises dans leurs différents stades de développement;
- Soutenir et accompagner les corporations de développement économique dans l'élaboration du service de première ligne;
- Gérer les différents fonds dédiés au développement local et entrepreneurial;
- Collaborer avec les différents organismes au développement socio-économique du territoire de la Vallée-de-l'Or.

# 1 783 INVESTISSEMENTS

## FONDS

### LOCAL D'INVESTISSEMENT GÉNÉRAL ET RELÈVE

Est un levier financier visant à stimuler l'entrepreneuriat local en favorisant la création et le maintien d'emplois des entreprises au stade de démarrage, d'expansion ou de relève entrepreneuriale et oeuvrant sur le territoire de la Vallée-de-l'Or.

Les sommes attribuées par le fonds ne peuvent excéder 150 000 \$ par entreprise et sont consenties sous forme d'aide financière remboursable dont les modalités sont déterminées par la MRC.

## FONDS

### D'ÉCONOMIE SOCIALE

Il vise à stimuler l'émergence de projets visant la production d'un bien ou la prestation d'un service permettant de générer des revenus autonomes et à soutenir la création d'emplois durables chez les organismes issus de l'entrepreneuriat collectif.

Ces derniers se distinguent selon les principes suivants :

- servir ses membres ou la collectivité et viser le rendement financier
- viser une autonomie de gestion
- prendre des décisions démocratiquement
- défendre la primauté des personnes et du travail
- capitaliser la répartition de ses surplus et de ses revenus
- fonder ses activités sur les principes de la participation

## FO

### DE DIVER

Ayant pour objectif de soutenir l'émergence et le développement d'entreprises innovatrices sur son territoire, le fonds appuie diverses initiatives privées et publiques à travers de nombreuses études reliées à l'élaboration de protocoles, ainsi que la mise en place de cette émergence.

L'aide financière est déversée sous forme de sommes disponibles octroyées sous forme de prêts ou de capital

mandat de mettre en place les outils nécessaires afin de :

une ligne sur leur territoire;

# 724 \$ FONDS GÉNÉRÉS

## FONDS DE SÉDUCTION

Ce fonds a pour but de faciliter et d'encourager le développement de projets sur le territoire, il appuie les initiatives publiques visant différents types de projets économiques, de type pilote, de type d'outils favorisant

est déterminée en fonction des besoins de la MRC et peut être une aide non remboursable, selon les conditions.

## FONDS D'INITIATIVE ÉCONOMIQUE

Créé en 2010 à même les surplus budgétaires, ce fonds vise les jeunes entreprises en démarrage ou ayant moins de 3 années d'existence.

Il encourage l'esprit entrepreneurial afin de diversifier l'économie de la MRC par une aide financière remboursable maximale de 25 000 \$. De plus, il procure aux entreprises financées, la possibilité d'obtenir une aide financière non remboursable au terme du financement pouvant représenter jusqu'à 50 % du financement accordé, et ce, sous certaines conditions.

## FONDS DE SÉDUCTION

Ce fonds a été instauré afin d'aider les entreprises de moins de 99 employés à recruter des travailleurs issus de l'extérieur de la région de l'Abitibi-Témiscamingue.

Le fonds accorde une aide financière non remboursable pouvant atteindre un maximum de 1 500 \$ réparti en trois volets de 500 \$ chacun.

Premier volet : Première visite du candidat dans les bureaux de l'entreprise.

Deuxième volet : Embauche du candidat pour une période minimale de 90 jours.

Troisième volet : Établissement du nouveau travailleur dans la Vallée-de-l'Or.

## Mesure de Soutien au travail autonome

La mesure de Soutien au travail autonome (STA) est une mesure salariale orientée vers l'employabilité. Elle vise à fournir de l'aide sous forme d'encadrement, de services techniques et de soutien financier aux personnes admissibles, et ce, afin qu'elles puissent atteindre une autonomie financière par le biais d'un démarrage d'entreprise.

Au cours de l'année 2016, le comité a traité 15 dossiers dont 11 d'entre eux ont été acceptés. Grâce à nos interventions, 11 démarrages d'entreprise ont créé 11 emplois à temps plein et ont permis un investissement de 335 215 \$ sur le territoire de la Vallée-de-l'Or.

Le comité aviseur est composé de Mme Cindy Picard d'Emploi-Québec, M. Mario Thouin de Raymond Chabot Grant Thornton et Mme Marie-Andrée Mayrand de la MRCVO.



## Entente de collaboration CréAvenir de Desjardins

Le Mouvement des caisses Desjardins veut encourager ces jeunes à entreprendre et à concrétiser leur projet d'entreprise. Desjardins s'associe à plusieurs partenaires de soutien à l'entrepreneuriat dans le milieu, dont la MRC de La Vallée-de-l'Or, afin d'offrir aux jeunes entrepreneurs, un accompagnement tout au long du démarrage de leur entreprise ainsi qu'un financement adapté à leur réalité et à leur capacité financière.



Objectifs de l'aide :

- Permettre aux jeunes entrepreneurs qui souhaitent créer une entreprise d'accéder à un financement selon les conditions décrites au programme.
- Fournir à ces jeunes entrepreneurs tout le soutien nécessaire pour la réalisation de leur projet d'entreprise dans le respect des missions, des rôles et des responsabilités de chacun des participants.
- Contribuer à soutenir et à promouvoir la mission des partenaires.

## Entente de collaboration Futurpreneur Canada

Futurpreneur Canada soutient les jeunes entrepreneurs de 18 à 39 ans en leur offrant jusqu'à 45 000 \$ en financement remboursable, pour le démarrage d'une entreprise ou la relève de celle-ci, le tout en favorisant le soutien d'un mentor d'affaires chevronné pour une période pouvant aller jusqu'à deux ans.

La MRC de La Vallée-de-l'Or est partenaire de Futurpreneur Canada afin d'élargir sa gamme de produits auprès des entrepreneurs de la Vallée-de-l'Or.





### Groupe MISA

Une aide financière de 25 000 \$ par année, sur une période de trois ans, pour la gouvernance du Groupe MISA (Mines-Innovation-Solution-Application) par l'entremise de son Fonds de développement des territoires (FDT).

Rappelons que le Groupe MISA est considéré comme un promoteur de l'innovation minière. Ces actions ont notamment pour objectif de contribuer à assurer la vitalité et la pérennité de l'industrie minière par le développement de technologies et de méthodologies ciblées pour ce secteur d'activité.

### Tourisme Vallée-de-l'Or

L'organisme Tourisme Vallée-de-l'Or a obtenu une aide financière de 40 000 \$ pour trois ans de la part de la MRCVO.

Cet argent a pour but d'aider au déploiement de l'offre tourisme sur l'ensemble du territoire, en plus d'apporter une contribution au maintien et au soutien de l'organisme.

Par cette contribution, les maires de la Vallée-de-l'Or viennent affirmer leur intention en faveur du développement de l'économie touristique sur le territoire.



### Mont-Vidéo

La MRC de La Vallée-de-l'Or a contribué financièrement sur une période de cinq ans, soit de 2014 à 2018 inclusivement, aux opérations du Mont-Vidéo pour un montant de 35 000 \$ par année afin de maintenir ses activités.

La MRC reconnaît également la qualité des infrastructures ainsi que la proximité des activités récréotouristiques du site et la clientèle or-valléenne.

### Valorisation Abitibi-Témiscamingue

La MRCVO a contribué financièrement, pour une somme de 40 000 \$ pour l'année 2016-2017, afin de permettre le maintien des activités de l'organisme Valorisation Abitibi-Témiscamingue.



### Observatoire de l'Abitibi-Témiscamingue

Il a été résolu d'appuyer la relance de l'Observatoire de l'Abitibi-Témiscamingue en y contribuant pour un montant de 18 000 \$ annuellement, pour les trois prochaines années.



### Partenariat MRCVO-CALQ

Les maires ont donné leur appui au Programme de partenariat territorial présenté par le Conseil des arts et des lettres du Québec en lui accordant une aide de 30 000 \$.

Cette somme, dont le CALQ doublera en investissant un montant égal, servira à appuyer le développement et la diffusion artistique, en plus d'assurer l'essor culturel pour la région.



## Concours OSEntreprendre

Le Défi OSEntreprendre, jusqu'à tout récemment connu sous le nom de Concours québécois en entrepreneuriat, vise à promouvoir la culture entrepreneuriale au Québec, quel que soit l'âge des participants. Unique, il cible les élèves et les étudiants du primaire à l'université, de même que les tout nouveaux entrepreneurs qui sont bien souvent au stade du plan d'affaires ou en phase de démarrage.

### LOCAL

Lors de la 18<sup>e</sup> édition de l'échelon local, une escouade entrepreneuriale composée des organismes du comité local est allée reconnaître les élèves, étudiants et entrepreneurs dans leur milieu.



### RÉGIONAL

Nous avons été partenaires dans l'élaboration du gala régional, à l'école secondaire La Concorde de Senneterre. Cet événement rassembleur a eu lieu le 29 avril et a permis de souligner les réussites de 14 projets de la région, soit 5 projets d'entreprise et 9 projets scolaires.

Plus de 2 500 jeunes ont soumis leur candidature. Les lauréats se sont partagés 18 250 \$. Ceux-ci ont été invités à représenter la région à la finale, au Palais Montcalm de Québec, le 16 juin dernier.

## Grande journée des petits entrepreneurs



La grande journée des petits entrepreneurs 2016 a eu lieu le 18 juin. Pour une 3<sup>e</sup> année, des enfants âgés de 5 à 12 ans de toutes les régions du Québec ont pu y participer.

Dans la Vallée-de-l'Or, c'est près d'une trentaine de petites entreprises de macarons, bracelets, limonade, décorations, livres et bien plus encore, qui ont vu le jour. Un certificat de reconnaissance était remis aux jeunes entrepreneurs.



# FONDS DE SOUTIEN AU DÉVELOPPEMENT DE LA CULTURE ENTREPRENEURIALE

C'est le 31 mars 2016 que s'est terminée l'entente régionale de ce programme.

La MRCVO a coordonné cette fin d'entente qui a permis aux projets suivants de voir le jour :

## Liste des projets financés

CSOB - École Chanoine-Delisle de Senneterre, <b>Jardins cultivables</b>	15 869,92 \$
Chambre de commerce de Val-d'Or, <b>Être + qu'un Y</b>	2 000,00 \$
CSOB - École secondaire La Concorde, <b>Les jardins suspendus</b>	700,00 \$
Corporation Wabak Pimadizi, <b>Séminaire entrepreneurial</b>	2 000,00 \$



### ÊTRE + QU'UN Y

Cette activité a permis aux 75 jeunes présents de recueillir des conseils et de développer leurs compétences, tout en prenant part à un maillage stratégique.



### JARDINS EXTÉRIEURS À SENNETERRE

Construction de boîtes de bois surélevées, afin que les personnes âgées puissent jardiner sans avoir à se pencher. Ces boîtes ont été offertes à la résidence pour personnes âgées de Senneterre.



### « NOKOM, la relève c'est maintenant »

Le thème du séminaire était : « *NOKOM, la relève c'est maintenant* ». La mission première de cet événement était de susciter des réflexions pour améliorer les conditions de vie, les conditions sociales et le développement économique des communautés participantes.

## SERVICE DE MENTORAT D'AFFAIRES

La MRCVO fait partie d'un réseau provincial, le Réseau M, qui se compose de quelque 5 000 entrepreneurs, mentors et mentorés. En 2016, dans notre cellule, nous comptons 8 mentors actifs et 12 mentorés. Depuis sa création en 2001, la cellule de la Vallée-de-l'Or a contribué à aider 68 mentorés par l'entremise de 49 mentors.

Dans le but de développer le savoir-être professionnel d'un entrepreneur, le mentorat peut se définir comme une aide personnelle et volontaire à caractère confidentiel. Apportée par une personne d'expérience dans le monde des affaires, cette aide sert à répondre aux besoins particuliers d'un entrepreneur.



La MRC était partenaire, avec la Chambre de commerce de Val-d'Or, d'une conférence sur le Mentorat, en mars 2016.

### Voici les mentors de notre cellule en 2016

M. Léandre Gervais, chef-mentor  
M. Ghyslain Bergeron, mentor  
M. Paul Daoust, mentor  
Mme Jocelyne Pelletier, mentore

M. Florian Barrette, co-chef mentor  
M. André Brouillette, mentor  
M. Roger Gauthier, mentor  
Mme Josette Pelletier, mentore



# DÉVELOPPEMENT SOCIAL

Le 7 avril 2016, le conseil des maires de la MRC de La Vallée-de-l'Or entamait une démarche en développement social.

L'objectif final de la démarche est de construire une politique de développement social (PDS) concertée et de partager une vision pour l'ensemble du territoire de la MRC.

La politique sera également suivie d'un plan d'action.

## LES MEMBRES DU COMITÉ AVISEUR

M. Sylvain Plouffe  
CISSS-AT  
Mme Johanne Fournier  
CSOB  
M. Stéphane Saulter  
SQ  
Mme Mélanie Racette  
CJE d'Abitibi-Est  
M. Vincent Rousson  
UQAT  
Mme Christine Duchesneau  
CLE de Val-d'Or et de Senneterre  
M. Louis Bourget  
MRCVO

**174**  
répondants au sondage en ligne

**Une première étape terminée !**

**Rendez-vous en développement social**

Belcourt 8 participants  
Malartic 22 participants  
Rivière-Héva 10 participants  
Senneterre-ville 36 participants  
Senneterre-paroisse 13 participants  
Val-d'Or 39 participants  
Kitcisakik 8 participants

**136**  
participants



## UN SERVICE IMPLIQUÉ DANS SA COMMUNAUTÉ

# Équipe Vallée-de-l'Or sur la persévérance scolaire

En 2016, la MRCVO s'est engagée à remettre 15 000 \$ afin de soutenir la réalisation des différentes actions en lien avec la rentrée scolaire, les Journées de la persévérance scolaire ainsi que la période d'examens.



« Les élus municipaux ont à cœur la persévérance de tous les jeunes de la Vallée-de-l'Or et, par cet engagement, ils joignent leur voix aux membres de l'Équipe Vallée-de-l'Or pour sensibiliser les familles, les employeurs et la communauté. »

Pierre Corbeil, préfet de la MRCVO



# UN SERVICE IMPLIQUÉ DANS SA COMMUNAUTÉ

## Comité des nouveaux arrivants

C'est dans une optique de continuité que le comité de suivi de la Politique d'accueil des nouveaux arrivants de la MRC de La Vallée-de-l'Or a poursuivi ses rencontres en 2016.

En plus des 7 réunions régulières qui visent à échanger et à s'inspirer de bons coups, en présence des représentants des 6 municipalités ainsi que des partenaires du milieu, quelques rencontres se sont tenues en vue de la mise à jour de la Politique d'accueil des nouveaux arrivants.

Après 10 ans, une mise à jour de ce document était de mise. Celle-ci sera adoptée au début de l'année 2017, tout comme la plus récente version du Guide d'accueil des nouveaux arrivants. Ce document rassemble toutes les informations susceptibles d'intéresser les nouveaux citoyens de la Vallée-de-l'Or ou ceux qui sont en voie de le devenir.



## Liste des membres

[Mme Marie Hardy](#)

Représentante du comité local de la municipalité de Rivière-Héva

[Mme Monic Landry](#)

Représentante du comité local de la Ville de Senneterre

[M. Paul-Antoine Martel](#)

Représentant du comité local de la Ville de Val-d'Or

[M. Mario Sylvain](#)

Directeur du Service de l'aménagement, MRC de La Vallée-de-l'Or

[Mme Jacline Rouleau](#)

Mairesse et représentante du comité local de la municipalité de Senneterre-paroisse

[Mme Lorraine Thibault](#)

Conseillère et représentante du comité local de la municipalité de Belcourt

[Mme Kristel Aubé-Cloutier](#)

Représentante de l'Office du tourisme et des congrès de Val-d'Or

[Mme Amélie Barbe](#)

Représentante du Carrefour jeunesse-emploi d'Abitibi-Est

[Mme Caroline Baribeau-Careau](#)

Agente de développement, MRC de La Vallée-de-l'Or

[Mme Isabelle Bergeron](#)

Représentante de la Commission scolaire de l'Or-et-des-Bois

[Mme Audrey Dufour](#)

Représentante du comité local de Malartic

[Mme Isabelle Dufour](#)

Représentante du Centre intégré de santé et de services sociaux de l'Abitibi-Témiscamingue

## Saines habitudes de vie

Le comité vise à porter un nouveau regard sur les différents environnements qui l'entourent (physique, socioculturel, politique et économique) ainsi qu'à transformer la norme sociale en saine alimentation et en mode de vie physiquement actif.



# COMMUNICATION ET VISIBILITÉ

## La porte d'entrée en affaires!

L'année 2016 a été très active sur le plan des communications et de la visibilité pour le Service du développement local et entrepreneurial de la MRC.

### Présent dans la Vallée-de-l'Or

En effet, le Service a participé à plusieurs activités, tant dans la région qu'à l'extérieur. Parmi celles-ci, rappelons sa participation au **B2B à Montréal**, le 14 avril dernier. Il a également été présent au Salon Kinsmen, qui a eu lieu à Val-d'Or. Pour cette occasion, le Service du développement local et entrepreneurial avait invité trois entreprises à participer, et ce, afin de présenter leurs services respectifs.

Il a également fait plusieurs actions pour augmenter sa visibilité dans la Vallée-de-l'Or. À ce chapitre, le Service du développement local et entrepreneurial a entrepris cet automne, **une tournée des entreprises** dans la Vallée-de-l'Or. Cette tournée a été très appréciée par les entrepreneurs. Elle se poursuivra également en 2017.

### Communiqués au quotidien

Au total, 17 communiqués de presse ont été acheminés aux médias en 2016 touchant essentiellement le Service du développement local et entrepreneurial.

Aussi, plusieurs infolettres ont été envoyées en 2016 aux abonnés.

Voici des exemples de publicité parue en 2016

**DÉCOUVREZ LES FONDS DE LA MRC de La Vallée-de-l'Or**  
819 825-7733  
www.MRCVO.qc.ca

Fonds jeunesse	Fonds Culturel de la ruralité	Fonds soutien aux événements et festivals
<b>OBJECTIFS</b> - Soutien à la jeunesse - Développement économique - Le soutien de la MRC à ses membres	<b>OBJECTIFS</b> - Soutien à la culture - Développement économique - Le soutien de la MRC à ses membres	<b>OBJECTIFS</b> - Soutien à la culture - Développement économique - Le soutien de la MRC à ses membres

Le Service du développement local et entrepreneurial de la MRCVO

**Service du développement local et entrepreneurial de la MRC de La Vallée-de-l'Or**

**La porte d'entrée pour vos projets d'affaires!**

**Une équipe expérimentée en développement des entreprises**

**Nos partenaires de première ligne**

**SERVICES OFFERTS**

- Aide pour le démarrage de votre entreprise et organisme**
  - Accompagnement et collaboration d'un plan d'affaires
  - Aide à l'accès au financement
  - Soutien financier sur mesure
  - Soutien stratégique
  - Références auprès des partenaires en développement économique
  - Appuis et conseils spécialisés
  - Programme de mentorat en partenariat avec le Réseau M
  - Développement social
- Soutien financier sur mesure**
  - FDF-Fonds de soutien aux événements et festivals
  - FDF-Fonds jeunesse
  - Fonds d'initiative économique
  - Fonds local d'investissement | salue
  - Fonds de diversification
  - Fonds d'investissement social
  - Fonds de sélection
  - En partenariat:
    - Fonds CNOA/EMR Desjardins
    - Soutien au travail autonome de Emploi Québec, Développement Canada

Service du développement local et entrepreneurial  
819 825-7733, poste 260  
info@mrcvo.qc.ca  
www.MRCVO.qc.ca  
#MRCVO

Ligne INFO-DÉVELOPPEMENT  
819 874-IDEE (4333)

Cahier économique régional | TC Média

Participation au B2B Montréal avril 2016



Rencontre avec des entreprises de la Vallée-de-l'Or



Participation au Salon Kinsmen Val-d'Or mai 2016



Remise de financement à des festivals régionaux



Publicité dans La Presse + février 2016





## ANNEXE

Sommaire des investissements  
(1<sup>er</sup> janvier au 31 décembre 2016)

	Pôle de Senneterre	Pôle de Val-d'Or	Pôle de Malartic	TOTAL
Montants financés	140 765 \$	532 307 \$	161 998 \$	835 070 \$

### Retombées économiques

Investissements générés	1 438 395 \$	1 574 374 \$	724 279 \$	3 737 048 \$
Emplois créés	3	20	9	32
Emplois maintenus	22	22	12	56
Entreprises créées	2	9	0	11
Entreprises maintenues	11	23	13	47

## LISTE DES ACRONYMES

COIE	Comité d'orientation et d'investissement économique
MRCVO	MRC de La Vallée-de-l'Or
SDLE	Service du développement local et entrepreneurial
CDÉS	Corporation de développement économique de Senneterre
SDÉM	Société de développement économique de Malartic
MRC	Municipalité régionale de comté
CLE	Centre local d'emploi
MESI	Ministère de l'Économie, de la Science et de l'Innovation
CALQ	Conseil des arts et des lettres du Québec

 Ligne Info-développement  
**819 874-IDÉE**





**MRC**<sup>de</sup>  
*La Vallée-de-l'Or*

42, place Hammond  
Val-d'Or (Québec) J9P 3A9  
819 825-7733, poste 260  
[info@mrcvo.qc.ca](mailto:info@mrcvo.qc.ca)